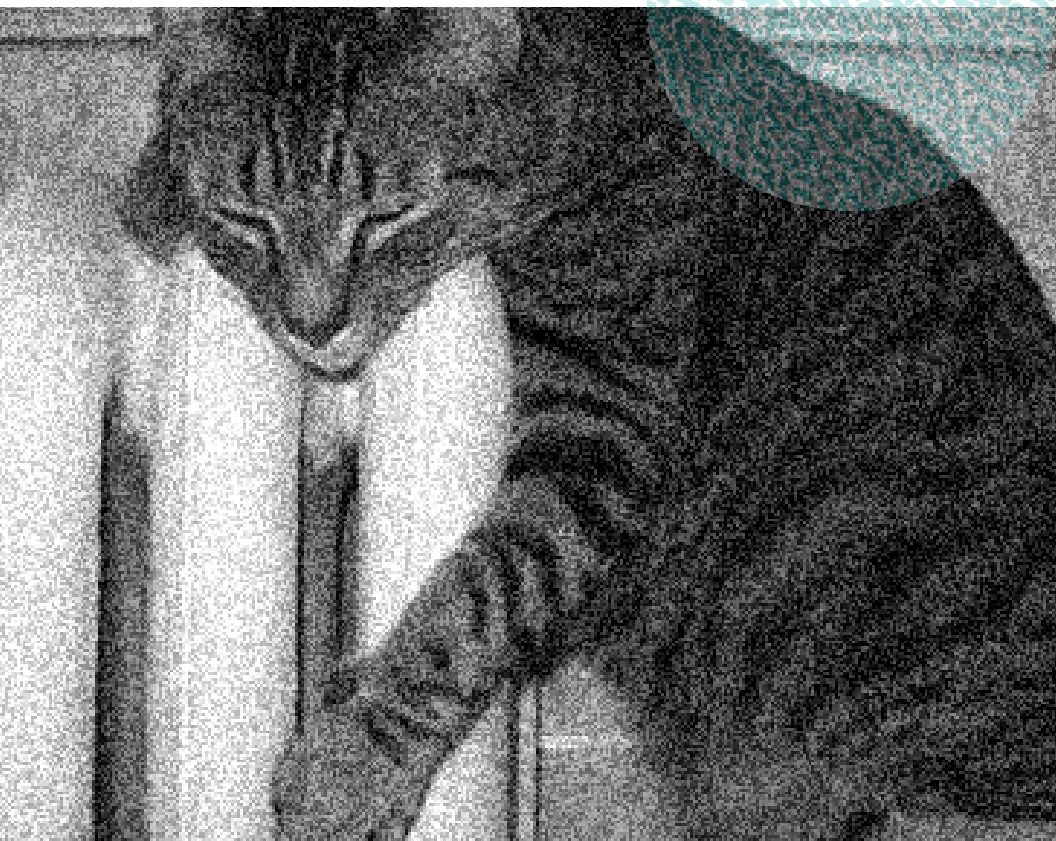



Teplo v našich rukou

význam veřejného a komunitního vlastnictví
v řešeních krize bydlení a energetické chudoby



re→set



38 % teplařen je
ve veřejnm
vlastnictv

Obsah

Shrnutí	2
Kontext: energetická chudoba, krize bydlení a jejich řešení	4
Transformace v bydlení	5
Transformace v teplárenství	6
Řešení v našich rukou: význam veřejného a komunitního vlastnictví	7
Výhody veřejného a komunitního vlastnictví	9
Remunicipalizace a jiné cesty k podpoře veřejného vlastnictví	12
Spolupráce obcí a komunit	14
Závěry a doporučení pro další výzkum a praxi	18

Shrnutí

Krise bydlení a energetická chudoba představují jedny z nejzávažnějších sociálních problémů, jimž česká společnost v současnosti čelí. Oba přispívají k chudobě a ekonomické nejistotě, narůstajícím nerovnostem i společenské frustraci a nepohodě. Oslabují také odolnost české společnosti a její schopnost čelit klimatické krizi a dalším výzvám.

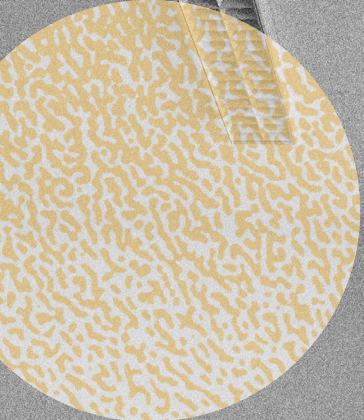
Provázané problematice řešení obou problémů jsme se již dříve věnovali ve studii [Nejisté bydlení a energetická chudoba: jak vyřešit dva problémy v jednom](#), která se zaměřovala zejména na problematiku nájemního bydlení a renovací bytových domů. Tato publikace se zaměřuje především na opačnou stranu rovnice, tedy na výrobu tepla a otázky transformace sektoru teplárenství, obzvláště systémů Centrálního zásobování teplem (CZT).

Ukazuje, že:

- Transformace systémů zásobování teplem i renovace v nájemním bydlení je možná.
- Klíčovým faktorem pro takovou transformaci je demokratická participace na procesu plánování a realizace změn ze strany samotných lidí v nájmu a dalších lidí užívajících dálkově dodávané teplo.
- Takovou participaci výrazně usnadňují různé formy veřejného a komunitního vlastnictví, jako obecní teplárny a energetická družstva.
- Příklady dobré praxe existují i v kontextech východní Evropy, blízkých České republiky.¹

Na základě těchto příkladů a jejich rozboru doporučuje publikace několik principů pro další výzkum a praxi v řešeních krize bydlení a energetické chudoby:

- Lépe propojit jak výzkum a vývoj řešení napříč oblastmi energetiky a politiky bydlení, tak technickou expertízu se sociální politikou a politickou participací.
- Zaměřit se na rozvoj úspěšných pilotních projektů a zároveň rozvoj kapacit pro jejich replikovatelnost.
- Podpořit rozvoj veřejného a komunitního vlastnictví. Zacílit prostředky i politickou podporu na rozvoj obecních bytových fondů, městských tepláren či energetických družstev.
- Zapojit do rozhodování a vývoje řešení širší spektrum aktérů, se zaměřením na dosud opomíjené skupiny jako nízkopříjmové sektory pracujících nebo lidí v nájmu.



"Even with grants, individual sustainability is something for the lucky few. If you feel even a little bit of social responsibility, you should take everyone along with you."



Kontext: energetická chudoba, krize bydlení a jejich řešení

Pojem energetické chudoby v české veřejné debatě zdomácněl až v posledních letech. Vedl k tomu skokový nárůst cen energií zaviněný jak ruskou agresí proti Ukrajině, tak cenovou politikou producentů energie z fosilních paliv.² Problémy s hrazením nákladů na pohodlné vytápění obytných místností začalo mít po roce 2022 řádově větší množství domácností než dříve.

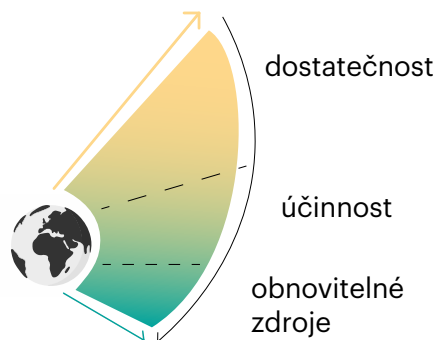
Již před válkou žil nicméně v energetické chudobě téměř milion lidí.³ Ještě většího počtu lidí se dlouhodobě týká takzvaná energetická zranitelnost, tedy stav, kdy náklady na energie vedou k ekonomické nejistotě. Dnes jde podle posledních dat již o 1,3 milionu osob, z toho víc než polovinu tvoří děti a senioři.⁴

Problém energetické chudoby je úzce provázán s obecnější krizí bydlení. Hradit vzrůstající náklady na energie je tím těžší, že neúměrně rostou i jiné náklady na bydlení, především nájmy. V posledních letech rostou také například ceny potravin a dalších základních potřeb.

Lidé v nájemním bydlení jsou tlačeni do energeticky nevyhovujících budov. I kvůli tomu dnes tvoří největší část energeticky chudých. Podíl domácností v nájmu mezi lidmi postiženými energetickou chudobou je takřka čtyřnásobný oproti jejich zastoupení v české populaci jako celku.⁵

Pronajímatelé náklady na energie hradit nemusí, a nejsou tak motivováni stav bytového fondu zlepšovat. Do úspor se investuje „ve vlastním“. Pro lidi v nájmech je navíc nemožné dosáhnout na cílené dotace zaměřené na předcházení energetické chudobě jako program Nová zelená úsporám Light. Zároveň lidem v nájmu v dnešních špatně regulovaných podmínkách hrozí, že výsledkem případných renovací bude skokové zvýšení nájmu vedoucí k jejich vystěhování — jev, který se označuje jako „renovikce“ (renovace + evikce).⁶

Platí přitom, že vůbec nejúčinnější formou řešení energetické chudoby je snižování poptávky. To by mělo být prioritním řešením, spíše než například kompenzační cenové dotace: energie, kterou není třeba vyrobit a spotřebovat, je ta nejlevnější a ekologicky nejhleduplnější.



Obr. 1 - Snižování poptávky.⁷

Nejefektivnějším řešením energetické chudoby je snižování spotřeby. Dostatečnost (například zaměření bytové politiky na minimální energetický standard dostupných bytů) a energetická účinnost (zateplování, úspory a energetická efektivita) umožňují snáze udržitelně pokrýt zbývající poptávku z obnovitelných zdrojů.

Transformace v bydlení

Řešení energetické chudoby v nájemním bydlení je tak prakticky nepředstavitelné bez významného posílení ochrany práv nájemníků a nájemnic. Jedná se o kroky, které jsou jinde v Evropě (například ve Skandinávii) běžným standardem: prioritizace dlouhodobých smluv a regulace nájmů. Jedině opatření v tomto duchu mohou vytvořit právní prostředí, v jehož rámci bude možné motivovat vlastníky k renovacím (například formou povinných standardů) a zároveň podmiňovat dotace na renovace stabilními nájemními podmínkami (dlouhodobou smlouvou a regulovaným nájmem). Jen tak lze zabránit tomu, aby lidé žijící v nájmu nesli tíhu nákladů na rekonstrukci a následně

byli dále vymísťováni do energeticky nevyhovujícího bytového fondu.⁸

Příkladem v tomto směru může jít veřejný sektor. Obce, které stále vlastní významný bytový fond, mohou zapojit nájemnictvo obecních bytů do plánování úsporných opatření. Tím mohou zajistit, že právě tato skupina bude z úsporných opatření benefitovat. Veřejná výstavba zase otevírá příležitosti pro komplexní řešení, která budou úsporná jak na straně spotřeby (energetický standard), tak na straně výroby (zásobování teplem). Právě veřejný sektor může efektivně integrovat komunitní výrobu tepla do systému centrálního zásobování teplem.

Příklad dobré praxe: Brno, Česká republika⁹

Jeden z nejlepších příkladů dobré praxe renovace nájemního bydlení ve veřejném vlastnictví představují hloubkové renovace panelových domů na sídlištích v Novém Lískovci v Brně. Projekt začal již v roce 2002, kdy byla starostkou této čtvrti zvolena Jana Drápalová. Ta do plánování ve své době průlomových projektů zapojila nejen experty, ale také nájemníky a nájemnice. Díky dialogu s obyvatelstvem domů se jí podařilo získat politickou podporu pro mnohem důkladnější rekonstrukci, než jakou u nás panelové domy běžně procházejí. Zároveň na nájemnictvo následně nedopadlo zvyšování nájmů. Ty se sice musely zvýšit oproti regulovaným sazbám z 90. let, aby se pokryly nutné opravy, o to výrazněji ale klesly náklady na energie.

Přebytky z nájmů od té doby městská část úspěšně reinvestuje do budování místního komunitního bohatství a financuje z nich vznik dalších projektů ve veřejném vlastnictví, jako je komunitní centrum Skála v bývalé výměňkové stanici tepláren. Do budoucna čtvrť plánuje také rozvoj vlastní komunitní energetiky. Do projektů kromě svých nájemníků a nájemnic přitom zapojuje i členstvo Společenství vlastníků bytových jednotek (SVJ).

Svébytnou otázkou tvoří možnosti dekarbonizace v případech Společenství vlastníků bytových jednotek (SVJ). I tady může hrát roli veřejný sektor: právě městské teplárny mohou v rámci modelu „teplo jako služba“ nabízet SVJ komplexní ener-

getické služby a podporu v zavádění úsporných řešení i obnovitelných zdrojů.

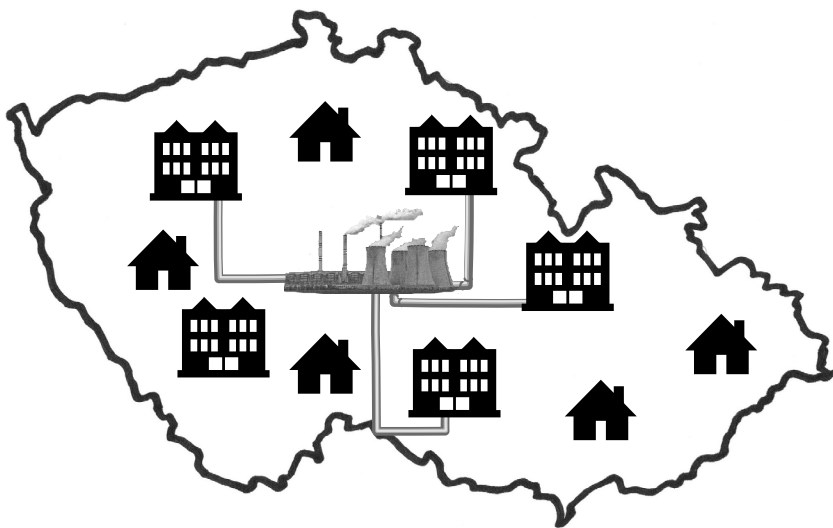
Participativní řešení krize bydlení

V této studii se věnujeme především sociálně spravedlivým a participativním přístupům k renovaci bytového fondu a dekarbonizaci tepelného zásobování. Veřejné a komunitní vlastnictví může být ale důležitým nástrojem rovněž v řešení obecnější krize bydlení a zajištění dostupného bydlení. Mezi takové příklady patří různé kombinace obecního a družstevního vlastnictví či výstavby, cohousingu, baugruppe, či český model nekomerčního bydlení Sdílené domy. Rozmanitým formám takzvaného „[participativního bydlení](#)“ se věnoval výzkumný projekt TAČR.¹⁰

Transformace v teplárenství

S řešením krize bydlení a energetické chudoby souvisí nejen otázka spotřeby tepla, ale také jeho výroba a distribuce, tedy sektor teplárenství. Na evropské poměry je v České republice vysoce nadprůměrný podíl domácností (40 %, tedy 1,7 milionu

domácností) připojen k systémům centrálního zásobování teplem (CZT). CZT vytápějí dvě třetiny domácností v bytových domech.¹¹ Lze předpokládat, že je k nim připojena také většina lidí v nájmu, přestože ucelená data propojující tyto informace dosud chybí.



Obr. 2 - Zjednodušené znázornění podílu domácností odebírajících teplo z CZT a těch s vlastním zdrojem vytápění.

Zhruba polovina dálkového tepla se v tuto chvíli vyrábí z uhlí.¹² Programové prohlášení vlády počítá s opuštěním uhlí nejspíše do roku 2033. Je přitom stále jasnější, že dříve nejčastěji zvažovaná náhrada, fosilní plyn, není dobrou volbou. Jeho dopady na klima jsou jen o málo menší než uhlí a zároveň ruská agrese a energetická ce-

nová politika vůči Evropě dobře ukázala, jak moc se nevyplatí závislost na palivu, pochází z politicky nestabilních či problematických režimů, a jehož cena může dříve fluktuovat.

Ekonomické, sociální, ekologické, politické i bezpečnostní argumenty tak svorně

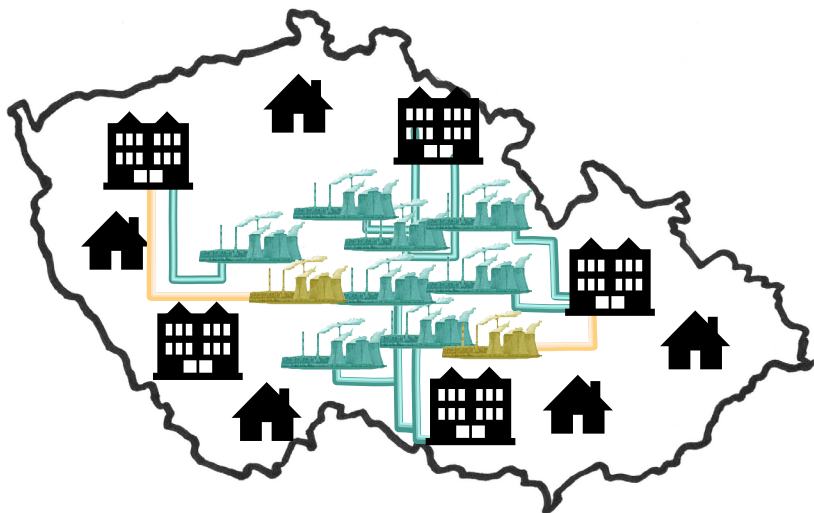
hovoří pro dekarbonizaci: přechod k získávání tepla z lokálních obnovitelných zdrojů. Právě tímto směrem se Evropa vydává a je jisté, že systémy CZT, které jsou zpravidla cenově i energeticky efektivnější než individuální vytápění,¹³ v tom mají hrát důležitou úlohu. Společným cílem Evropské unie je rozšířit jejich pokrytí do

roku 2030 z 12 % na 40 %. Česká republika je díky svému dědictví rozvinutého systému CZT v tomto smyslu napřed. Teplárny mají v roce 2025 povinnost vypracovat dekarbonizační plány. Evropská legislativa umožňuje také rozvoj komunitního sdílení tepla a chlazení, podobně jako u komunitní energetiky v oblasti výroby elektřiny.

Řešení v našich rukou: význam veřejného a komunitního vlastnictví

V posledních desetiletích zažila Česká republika kvůli předsudku, že „soukromé je vždy lepší než veřejné“, velkou míru privatizace. V současné době je tak ve veřejném vlastnictví jen 38 % tepláren a jsou to především malé soustavy. Z hlediska kapacity výroby je situace ješ-

tě horší. 78 % velkých zdrojů nad 20 MWt vlastní většinou soukromý vlastník. Soukromý sektor kontroluje také 62 % rozvodů. U menších soustav pak veřejné subjekty mají většinový podíl či kompletní vlastnictví výroby ve 42 % a rozvodů tepla v 48 %.



Obr. 3 - Vlastnictví tepelných zdrojů a rozvodů.

Privatizace městských služeb do soukromých rukou či jejich přenos na komerční externí dodavatele (tzv. „outsourcing“) nepostihly jen teplárenství a energetiku, ale také vodárenství, dopravu, vzdělávání, zdravotnictví, bydlení, telekomunikaci,

svoz a zpracování odpadu a celou řadu dalších služeb. V rámci neoliberální ideologie se privatizace prezentovala jako cesta k větší efektivitě služeb i větší zodpovědnosti firem vůči potřebám uživatelů a spotřebitelů.

Na přelomu tisíciletí začaly vystupovat na povrch selhání a nedostatky — u nás zjevné již během divoké privatizace například v kauzách ve finančním sektoru, v případě Mostecké uhelné, nebo privatizace bytů OKD. V celé řadě případů nevedla privatizace ke zlepšení služeb, ale spíše k dobývání renty, tzn. nekontrolovanému vysávání zisků ze spotřebitelů. Tato tendence byla zvláště výrazná v situacích, kde infrastruktura tvoří přirozený monopol a neumožňuje spotřebitelstvu hledat lepší kvalitu u konkurence (což se týká velké části veřejných služeb). Místo

snížení cen díky slibované vyšší efektivitě tak privatizace ceny často zvedala. Finanční kapitál a spekulativní investoři zpravidla preferovali krátkodobý zisk na úkor dlouhodobé udržitelnosti. To vedlo nejen k zanedbávání investic, ale často i k zhoršování kvality a v nejhorších případech až k bankrotu. Nelze pominout ani mzdové a pracovní podmínky pracujících. Evropská politika privatizace a liberalizace trhů s energiemi souvisí také s nárůstem energetické chudoby, k němuž podle některých studií přispěla.¹⁴

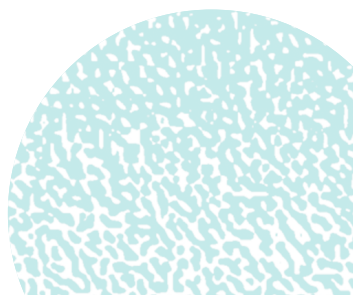
Příklad dobré praxe: Partizánske, Slovensko¹⁵

Slovenské město Partizánske v regionu Horné Nitry je u nás známé zejména jako „sesterské“ město Zlína. Původně se jmenovalo Baťovany, najdeme tam i proslulé baťovské domky. Změny v teplárenství jsou tu součástí širšího procesu transformace daného tím, že v regionu končí těžba uhlí a s ní také elektrárna Nováky, která dosud teplo městu dodávala.

Projekt transformace představilo městu místní sdružení Priatelia Zeme - CEPA, které usiluje o to, aby transformace proběhla úspěšně a spravedlivě, s ohledem na potřeby místních. Už od roku 2018 organizovala CEPA veřejná setkání, na nichž obyvatelstvo s odborníky a starostkou plánovalo, jak přesně bude konec uhlí probíhat a nyní se snaží všechny plány ve spolupráci s dalšími obcemi naplňovat.

Díky veřejnému vlastnictví i odhodlanému vedení tak nyní město plánuje komplexní transformaci v zásobování teplem a přechod k obnovitelným zdrojům. Základem jsou úspory a snížení spotřeby ve veřejných budovách stejně jako omezení ztrát v distribuční soustavě.

V zásobování teplem je pak cílem přechod na kombinaci různých lokálních zdrojů. Je prověřována možnost využití geotermálních vrtů, a to jak pro účely termálního koupaliště, tak pro doplnění jiných zdrojů tepla, zejména kotlů na biomasu a tepelných čerpadel. Dalším [prověřovaným?] doplňkovým zdrojem by mohlo být zbytkové teplo z čistírny na biomasu.



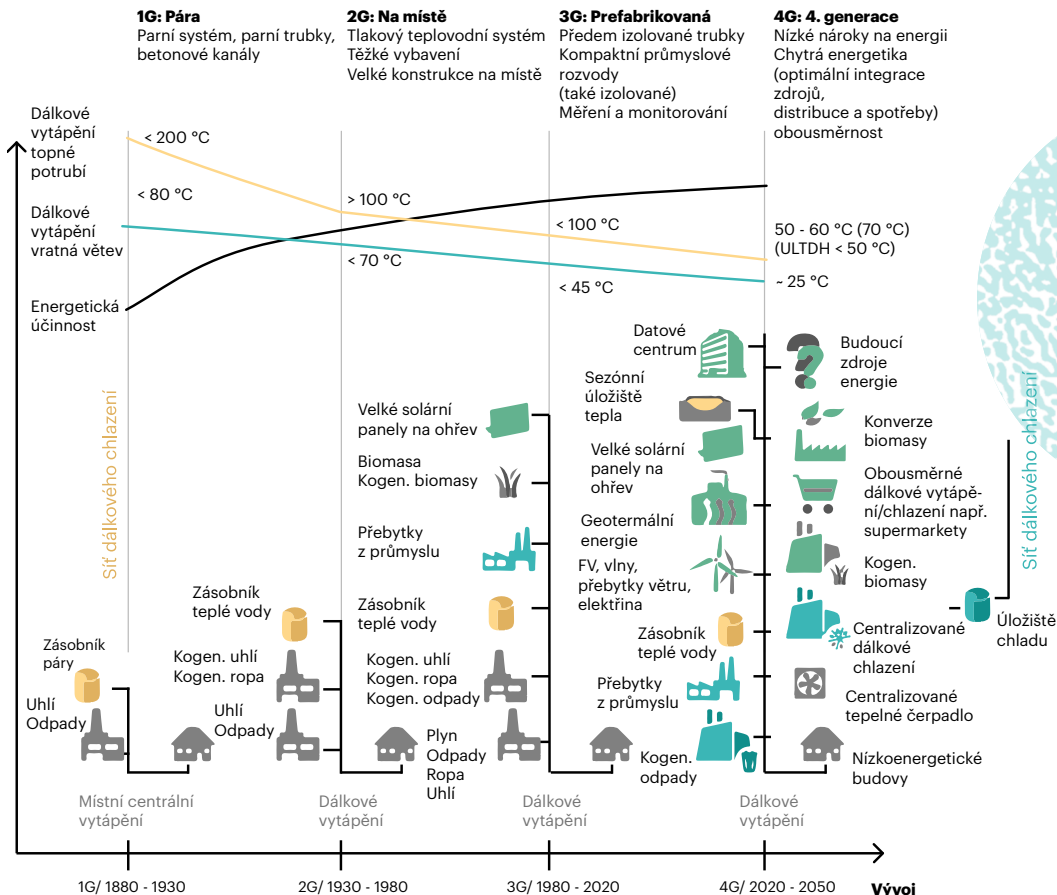
Výhody veřejného a komunitního vlastnictví

Za úspěšnými příklady dekarbonizace v zahraničí přitom často stojí veřejné (především obecní) nebo komunitní (zejména družstevní) vlastnictví nebo jejich kombinace. Platí to i pro příklady dobré praxe ze zahraničí zmiňované ve studii [Lokální obnovitelné teplo jako budoucnost teplárenství](#).¹⁶ Zde jen stručně shrneme jejich hlavní rysy:

- V Dánsku, které má podobně jako Česko rozšířenou infrastrukturu CZT, vlastní teplárny nejčastěji obce nebo přímo spotřebitelky a spotřebitelé skrz energetická družstva. Z více než čtyř set systémů CZT kontrolují spotřebitelky zhruba 85 % společností — zbytek připadá na samosprávy. I díky této vlastnické struktuře je země evropskou lídryní v rozvoji lokálního obnovitelného teplárenství — z obnovitelných zdrojů bere již 60 % tepla.
- V Nizozemí dosud pochází většina tepla z fosilního plynu. Země má nicméně v úmyslu se jej do roku 2030 zcela zbavit. V rámci tohoto procesu se plánuje 1,5 milionu domácností do té doby připojit na nové, bezuhlíkové systémy CZT. Klíčovou úlohu v tom mají hrát jak obce, tak energetická společenství, která jsou v zemi už rozšířená ve výrobě elektřiny. V rámci transformace se rozvíjí také spolupráce měst a družstev, což je model známý jako „public-common partnerships“.
- V Belgii, která jako první země v Evropě zcela opustila uhlí, je v energetice rovněž široce rozšířené družstevní vlastnictví. Také zde je cílem zbavit se skrze rozvoj lokálních obnovitelných systémů CZT závislosti na fosilním plynu. Přítomná je opět strategická spolupráce obcí s družstvy, například v Antverpách, kde město spolupracuje s družstvem Ecopower, které má v regionu několik desítek tisíc členů a členek.

Můžeme tedy shrnout, že veřejné a komunitní vlastnictví mají pro řešení energetické chudoby a krize bydlení řadu výhod. Umožňují:

- Orientaci a větší tlak na místní potřeby i dlouhodobé sociální a ekologické cíle (dekarbonizaci) spíše než na krátkodobý zisk. To usnadňuje také demokratickou kontrolu a participaci v procesu dekarbonizace.
- Výrazně lepší kontrolu nad cenami, transparentnost ve skutečných nákladech na výrobu tepla a lepší ochranu zákazníků a zákazníček před cenovými šoky. Usnadňují rozvoj opatření proti energetické chudobě a dávají širší možnosti zapojit do obnovitelné energetiky i zranitelné zákaznictvo.
- Rozvoj vzájemně prospěšných forem spolupráce mezi obecními teplárnami a energetickými družstvy. Spolupráce s energetickými družstvy či jinými formami energetických komunit přitom umožňuje dát místním lidem i vlastnický podíl na moderní energetice a zvýšit tak politickou podporu transformace. Jako zvlášť podstatné se v tomto směru ukazuje vlastnictví distribučních soustav, které jsou nezbytné pro sdílení tepla.
- Prosadit změnu obchodního modelu tepláren směrem k systému „teplo jako služba“, který je výrazně výhodnější pro spotřebitele a spotřebitelky a vede ke snížování spotřeby skrze energetické úspory.



Obr. 4 - Schéma: možná technologická řešení pro lokální obnovitelné teplo.¹⁷

Moderní obnovitelné technologie nabízejí celou řadu zdrojů pro produkci čistého a dostupného tepla. Patří mezi ně mimo jiné geotermální teplo, využití tepelných čerpadel, bioplyn a biomasa, technologie na zachytávání slunečního tepla (fototer-mika) nebo využití zbytkového tepla z průmyslu či čistíček. Možností je rovněž sezónní akumulace tepla v krytých nádržích.



BENEFITANCE BIBLE

PERFORMANCE & DESIGN

RESEARCH & THEORY

STRATEGIC DESIGN

DESIGN & PROTOTYPING

IMPLEMENTATION & EVALUATION

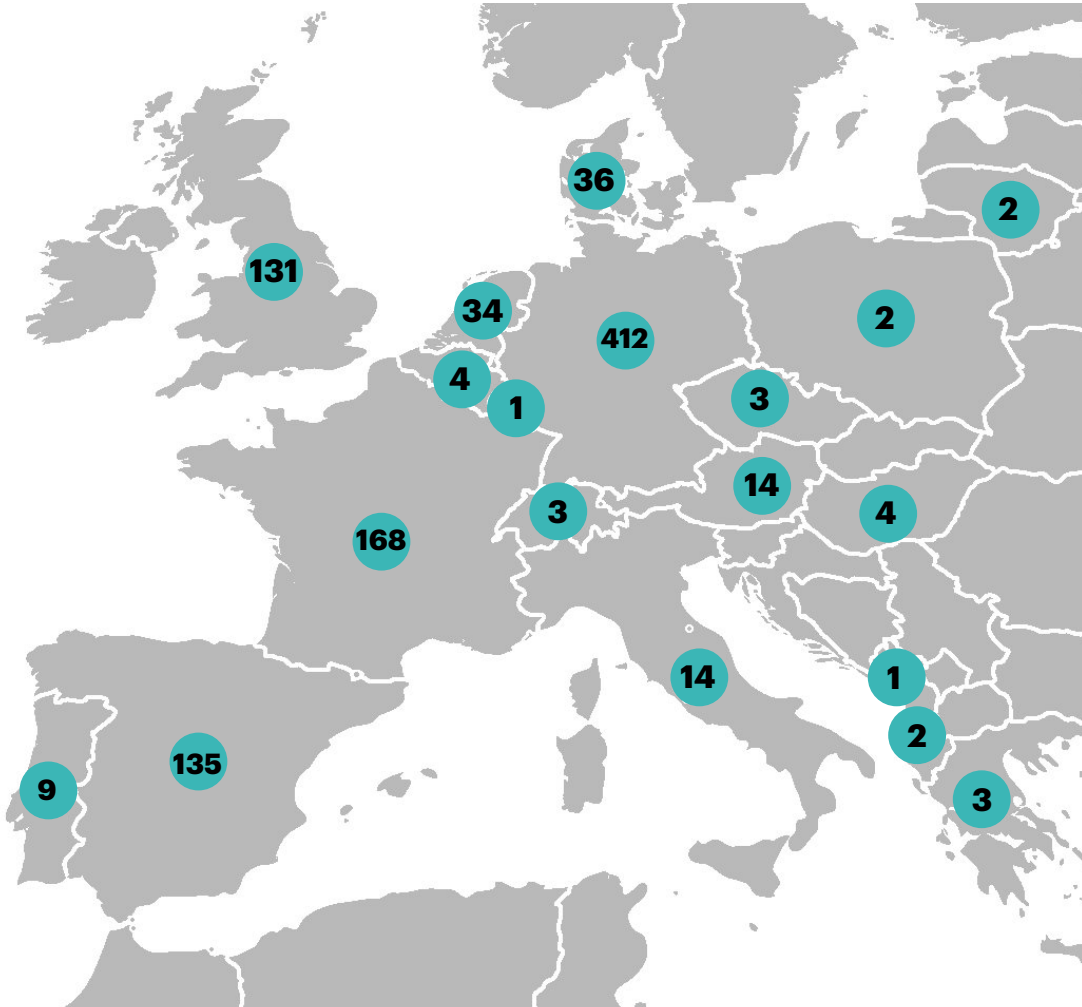
REFLECTION & ADAPTATION

STAY AHEAD OF THE CURVE

Remunicipalizace a jiné cesty k podpoře veřejného vlastnictví

Od přelomu tisíciletí je patrný protipohyb: trend takzvané remunicipalizace, tedy návratu veřejných služeb do veřejného obecního vlastnictví.¹⁸ Stránky [Public Futures](#) evidují případy úspěšné (re)

municipalizace ve více než dvou tisících měst napříč všemi obývanými kontinenty — především pak v Evropě a Severní Americe.¹⁹



Obr. 5 - Mapa remunicipalizace v Evropě.²⁰

Příklad dobré praxe:

remunicipalizace v Hamburku a Berlíně, Německo²¹

Remunicipalizace se nevyhnula ani energetice. Tam může být kromě sociálních ohledů motivována i snahou urychlit přechod k ekologicky udržitelným zdrojům. Takovým příkladem je Hamburk, jehož úspěch představuje dosud zřejmě největší příklad remunicipalizace zahrnující i systém CZT.

Hamburk zprivatizoval své distribuční sítě pro elektřinu, plyn i zásobování teplem v rámci obecnější vlny privatizace a liberalizace sektoru v celém Německu v roce 2000. Místním lidem se o třináct let později podařilo uspořádat úspěšné referendum, které těsnou většinou pověřilo město k odkoupení sítě zpět do vlastnictví městského podniku. Cílem bylo urychlit přechod k obnovitelným zdrojům (město se v CZT plánuje zbavit uhlí již do roku 2030), ale také zajistit cenovou dostupnost a demokratickou kontrolu.

Pozoruhodné je, že proti kampani motivované především ekologickými ohledy se stávali zaměstnanci samotných energetických podniků. Důvodem byly obavy o výhodnou kolektivní smlouvu. Ty se ovšem nenaplnily a naopak se zlepšily pracovní podmínky a bezpečnost práce. Tento příklad tedy jen zdůrazňuje význam zapojení různých společenských skupin.

Zajímavý příklad remunicipalizace představuje také nedávné berlínské referendum o vyvlastnění bytů (za finanční náhradu) vlastněných korporátními pronajímateli. To dalo městu mandát získat zpět do vlastnictví všechny byty komerčních firem disponujících více než 3000 byty (netýká se tedy osobního vlastnictví). Navrhovaný model řízení budoucího městského bytového podniku má do kontroly domů výrazně zapojit samotné nájemnice a nájemníky. O podobné remunicipalizaci bydlení se v Německu dnes mimo jiné uvažuje také jako o cestě k rychlejší, sociálně výhodnější a demokratičtější dekarbonizaci bytového fondu.

Remunicipalizaci provádějí nebo o ní uvažují i některé české obce, například u vodohospodářských podniků v Šumperku či Zlíně.²² Energetická krize posledních let dovedla některá města (Liberec, Pelhřimov) k úvahám o remunicipalizaci tepláren. Největší překážkou pro tento návrat veřejných služeb do obecního vlastnictví je přitom obecně silná právní ochrana soukromých investic na úkor veřejného zájmu. Roli hraje také nedostatek prostředků na straně obcí, zejména pokud soukromý vlastník za odkup žádá přemrštěné ceny nebo odmítá prodat pouze jednu teplárnu ze svého portfolia.

Jedním z možných řešení proto je, aby obce v remunicipalizaci výrazněji podpořil stát. [V dřívější studii o tématu energie](#)

[tické chudoby](#)²³ jsme navrhovali vytvořit za tímto účelem státní investiční „Remunicipalizační fond“ jako nástroj investic do obecní energetiky.²⁴ Ten by městům finančně pomáhal s výkupem městské energetiky do vlastnictví samospráv, a podporu podmiňoval komplexními plány dekarbonizace postavenými na rozvoji úspor a obnovitelných zdrojů.

Argumenty pro obnovu veřejného vlastnictví v energetice v posledních letech obecně sílí.²⁵ Zmiňuje se jeho význam pro urychlení dekarbonizace a řešení klimatické krize tváří v tvář nečinnosti fosilních korporací. A stejně tak pro dosahování spravedlivé transformace s ohledem na spotřebitelstvo a pracující.

Možné zdroje pro dekarbonizaci bydlení a teplárenství:

V evropských i národních programech je pro dekarbonizaci vytápění a obecněji sektoru budov navíc vyhrazena celá řada možných zdrojů.

[Operační program Životní prostředí](#)

[Modernizační fond](#)

[Inovační fond](#)

[Nástroj pro oživení a odolnost](#)

[Nová zelená úsporám \(NZÚ\)](#) (včetně programů [NZÚ light](#) a [Oprav dům po babičce](#))

[Fond spravedlivé transformace](#)

[Sociálně klimatický fond](#) (aktuálně v přípravě)

Spolupráce obcí a komunit

Jednou z důležitých otázek v kontextu návratu služeb do veřejného vlastnictví je jejich demokratické řízení. Připomíná se, že argumenty pro privatizaci měly často částečně pravdivý základ ve zkušenostech s neefektivně, netransparentně a nedemokraticky řízenými veřejnými službami. Jakým způsobem zajistit transparentnost a reprezentaci v řízení veřejných podniků a zapojit do něj různé skupiny dotčených aktérů, včetně personálu nebo samotných uživatelů či spotřebitelů?

Jednou z možností je zmiňovaná spolupráce obcí s místními energetickými spo-

lečenstvími či družstvy. Ta se objevuje v příkladech dobré praxe transformace teplárenství z jiných zemí. Místní energetická společenství mohou vyrábět část tepla (například z tepelných čerpadel či bioplynu) či zajišťovat jinou část energetických služeb (například akumulace) a teplo následně sdílet v rámci distribuční sítě vlastněné obcí nebo společným podnikem družstva a obce. Jinou formou může být spolupráce mezi SVJ a městskými teplárnami. Teplárna se stane investorkou do obnovitelných řešení a úspor (například kombinace zateplení a tepelného čerpadla) a SVJ bude následně sdílet přebytky zpět do sítě, místo aby se odpojila.

Model „teplo jako služba“²⁶

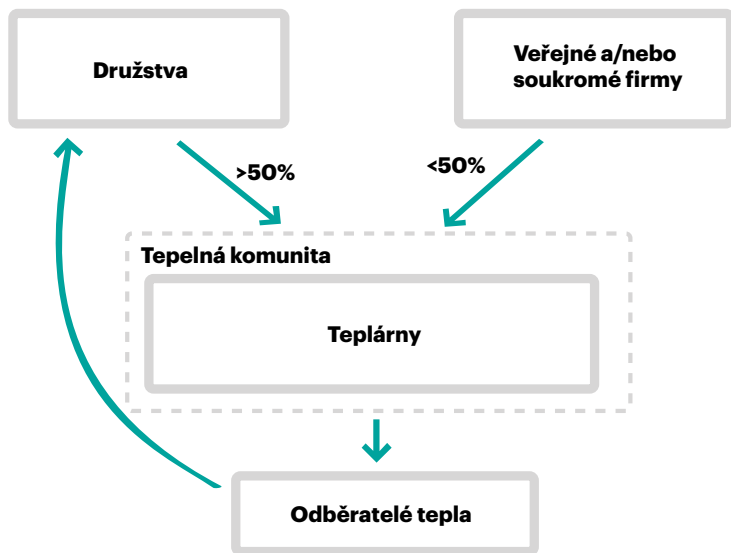
Veřejné vlastnictví tepláren může výrazně usnadnit přechod k méně běžnému, ale všestranně výhodnému modelu „teplo jako služba“. Pokud je teplárna soukromou komerční firmou, je jejím cílem prodat co nejvíc tepla a nemá tak užitek z úsporných opatření spotřeby. V modelu „teplo jako služba“ neúčtují teplárny odběratelkám faktickou spotřebu tepla, ale dodávají službu — tepelný komfort (například možnost mít doma 20 C°).

Pokud cílem není zisk ale tepelný komfort, je teplárna motivována ke komplexnímu energetickému managementu a podpoře úspor, aby mohla službu poskytnout s minimálními náklady. Dodavatel proto zákaznicím a zákazníkům pomáhá realizovat energetické úspory či instalovat decentralizovaná řešení jako jsou tepelná čerpadla nebo jiné obnovitelné zdroje. Ta zároveň mohou být nadále připojena na soustavu CZT v rámci modelu komunitního sdílení tepla. Výhodou pro zákazníka je cena a komfort.

Výhodou pro teplárnu může být udržení odběratelů, kteří by se jinak mohli chtít odpojit (protože jim může nabídnout alternativu v podobě zapojení do komunitního sdílení, včetně podpory financování investice), či možnost získání nových zákazníků mimo dosah stávajících rozvodů a tedy dlouhodobá stabilita. Zároveň jsou výsledkem nižší škodlivé emise díky energetickým úsporám a zavádění obnovitelných zdrojů.

Tento model spolupráce, známý jako [public-common-partnership](#) („spolupráce veřejného a komunitního sektoru“), je výhodný v tom, že oproti běžným obecním podnikům zapojuje dotčenou veřejnost přímo do rozhodování i spoluvlastnictví společného bohatství komunity. Známější model public-private-partnerships („spolupráce veřejného a soukromého sektoru“), který se rozšířil v éře privatiza-

ce veřejných služeb, až příliš často funguje na úkor místní komunity: soukromý investor privatizuje zisky a obec či jiný veřejný aktér nese rizika a náklady.²⁷ Není ovšem vyloučen model, v rámci něž společné projekty úspěšně zapojí kromě obcí a družstev i místní firmy. Podstatné nicméně je, aby většinový podíl a efektivní kontrola nad projektem zůstaly v rukou komunity.



Obr. 6 - Náskres možného modelu public-common-partnership²⁸

Účast veřejného sektoru (v tomto případě obce) může naopak zajistit ohled k zájmům celé místní komunity i nad rámec těch, kdo si ve vlastních domech mohou dovolit investovat do obnovitelných řešení. Toto fungování přispívá k tomu, aby z nových příležitostí moderní energetiky měli prospěch všichni a ne jen již ekonomicky privilegované domácnosti. Takový model můžeme vidět v belgickém případě. Spolupráce družstva Ecopower a města Eeklo cílí právě na posílení eko-

nomické participace energeticky chudých domácností na vlastnictví v obnovitelné energetice.²⁹ Zřejmě nejpokročilejší existující projekt komunitní výroby tepla v České republice realizovaný developerským projektem Sousedství v Hradci Králové v tomto směru není příliš dobrým příkladem, neboť jde zjevně o řešení přístupné především bohatším domácnostem.³⁰ Pokud chceme zajistit čisté a dostupné teplo všem, je zapojení veřejného sektoru klíčové.

Příklad dobré praxe: jak zapojit širokou veřejnost — spolupráce s odbory v Maďarsku³¹

Maďarská organizace Centrum pro solidární ekonomiku zapojuje do řešení energetické chudoby a krize bydlení běžné pracující. Díky spolupráci s odborovými svazy realizovala mezi členstvem odborů výzkum ohledně jejich bytové situace, včetně otázky energetické chudoby a preferovaných řešení.

Výzkum ukázal, že významný podíl pracujících čelí jak problémům s dostupností bydlení, tak i výrazně nadprůměrné míře energetické chudoby. Odhalil také významnou poptávku po energetickém poradenství a především po podpoře v realizaci energetických úspor.

Centrum pro solidární ekonomiku na základě výzkumu plánuje ve spolupráci s odborovými svazy další kroky, včetně partnerství s organizacemi zaměřenými na úspory energie. Ty by členstvu odborů mohly poskytovat poradenství za zvýhodněnou cenu v rámci členských benefitů, potenciálně i přímo na pracovištích. Jinou možností může být i zapojení odborových svazů jako investora do rozvoje energetických úspor či sociálního bydlení.

Příklad ukazuje, jak mohou být již existující společenské organizace zaměřené na naplňování potřeb svého členstva (jako odborové svazy) zapojeny do řešení dalších problémů, včetně otázek energetiky a bydlení. Jde o jednu z inovativních cest, jak do řešení energetické chudoby zapojit i běžně opomíjené skupiny.

V neposlední řadě může model spolupráce obce a družstev v komunitní energetice umožnit kolektivní investice obcí a komunit z uspořené či vydělané prostředků do místních projektů v dalších oblastech. Může se tak stát důležitou součástí posilování obecnější soběstačnosti místní ekonomiky a pěstování místní solidární ekonomiky v rámci přístupu takzvaného budování komunitního bohatství.³²

Příklad dobré praxe: Niš, Srbsko³³

Jak zásadní je demokratická participace v energetice pro sociální spravedlnost i ekologické cíle demonstruje příklad energetické transformace v třetím největším srbském městě Niš. Město přijalo jasný závazek proměnit energetiku města tak, aby byla současně demokraticky kontrolovaná, dostupná i udržitelná a zakotvilo ji v sérii plánů, nastiňujících směr budoucího vývoje až do roku 2050.

Na počátku zapojování uživatelů a uživatelek do kontroly nad místním teplárenstvím byl konflikt: město v roce 2013 začalo měřit spotřebu tepla a změnilo systém plateb za teplo tak, aby spotřebu reflektoval. Proti tomuto kroku se ale bouřily zejména nízkopříjmové domácnosti zasažené energetickou chudobou, jejíž míra je v Srbsku jedna z nejhorších v Evropě. Aby zabránila snahám o odpojování se od systému CZT, zapojila samospráva spotřebitele a jejich zástupkyně do rozhodování: jak do komise pro tvorbu cen, tak do dozorčí rady městské společnosti Gradska toplana.

Město díky veřejnému vlastnictví navíc může energeticky zranitelné domácnosti podporovat formou sociálního tarifu: radnice za domácnosti hradí všechny náklady na vytápění, které přesahují průměr o víc než 20 %. Tyto ztráty zároveň město motivují k podpoře renovací bytových domů, které umožňují dotace ukončit.

Demokratická struktura rozhodování městu usnadňuje plánování a realizaci kroků směřujících k dekarbonizaci a přechodu na obnovitelné zdroje. V jeho rámci chce město postupně přejít k obnovitelným zdrojům tepla, stejně jako pomoci svému obyvatelstvu rozvíjet výrobu a sdílení solární elektřiny v rámci energetického družstva.



Závěry a doporučení pro další výzkum a praxi

Sociálně spravedlivá i ekologicky udržitelná řešení existují a jsou možná. Zkušenosti a příklady z Česka i zahraničí ukazují zásadní význam demokratické participace na rozhodování. Stejně tak poukazují na význam veřejného a komunitního vlastnictví pro zmocňování lidí k této formě zapojení i na rozvíjení místní ekonomiky s ohledem na potřeby komunity i přírodu a krajinu.

Politiku a rozhodovací procesy v oblastech bydlení i energetiky nelze snadno vměstnat do obvyklých škatulek. Namísto konkrétních legislativních opatření proto navrhuje pro další výzkum a praxi několik základních principů:



Obr. 7 - Překryv sociální a ekologické politiky v oblasti bydlení³⁴

1. Lépe propojit výzkum i vývoj řešení napříč oblastmi energetiky a bydlení v sociální i technické oblasti

Řešení propojených problémů krize bydlení a energetické chudoby trpí nedostatkem spolupráce napříč různými společenskými skupinami a obory expertízy. Cílem by mělo být lépe propojit výzkum a vývoj

řešení napříč oblastmi energetiky a bydlení (například propojit data o energetické zranitelnosti, vlastnických a nájemních vztazích a vytápění). Zároveň je nutné více propojovat expertní znalost různých technických možností řešení s chápáním sociální problematiky (například i formou propojování energetického poradenství

a sociální práce), ale také se zapojováním a posilováním moci lidí (komunitní organizování a participace).

2. Zaměřit se na pilotní projekty a jejich replikovatelnost

Slovenský případ ukazuje význam dobře provedených pilotních projektů. Možnou cestou je zaměřit se na rozvoj takových pilotních projektů, zaměřit se na rozvoj takových projektů, které v sobě budou spojovat různé aspekty problému a jeho řešení: například podpořit v transformaci obec s vlastní teplárnou, která zároveň čelí vysoké míře energetické zranitelnosti. Zásadní je rozvoj kapacit pro replikovatelnost případů dobré praxe, jako je ten v Novém Liskovci. Inspirativním příkladem v tomto směru by mohl být vznikající slovenský systém Regionálních center udržitelné energetiky, v jehož rámci mají z chystaného Sociálního klimatického fondu mimo jiné vznikat kapacity na propojování energetického poradenství se sociální prací.³⁵

3. Podpořit rozvoj veřejného a komunitního vlastnictví

Vzhledem k jejich výhodám dává smysl snažit se „průřezově“ napříč různými politikami v energetice a bydlení zvýhodnit a podpořit demokratické modely veřejného či komunitního vlastnictví. Kromě rozvoje komunitní energetiky či různých forem participativního bydlení má v oblasti renovací smysl zaměřit se na obecní bytové fondy. Renovované a cenově výhodné obecní bydlení může vytvářet důležitou alternativu k předraženým a energeticky nevyhovujícím soukromým nájemním bytům — a v ideálním případě tak vytvářet tlak i na soukromý sektor. Silnější politikou v tomto směru by byla státní podpora pro remunicipalizaci.

4. Zapojit širší spektrum lidí do rozhodování a vývoje řešení

Řada dobře míněných projektů trpí nedostatečným zapojením zejména nízkopříjmových skupin, lidí v nájmu a nižší střední třídy. To může vést k prohlubová-

ní nerovností a sociálních i ekologických problémů. Do různých aspektů politiky bydlení a energetické transformace je tak třeba výrazněji zapojit dosud opomíjené skupiny, například nájemnické či sousedské organizace, odborové svazy nebo SVJ, a dál podporovat komunitní, nájemnické či odborové organizování.

Zdroje

- 1 Dosud v češtině dostupné příklady dobré praxe pocházely především ze západní Evropy. To může být problém; po desetiletích „politiky zaostalosti“, v rámci které je postsocialistická východní Evropa často vykreslována jako kulturně zaostávající (a ne především ekonomicky znevýhodněná), mohou takové příklady působit nevěrohodně. Opomíjejí také rozdílné možnosti západoevropských a východoevropských společností v přístupu k technologiím, znalostem či kapitálu. V této publikaci jsme se proto rozhodli záměrně přiblížit příklady dobré praxe především ze zemí východní Evropy.
- 2 Více v naší brožurce: https://re-set.cz/download/2022/reset_loupez_ONLINE_UP1.pdf; <https://www.amo.cz/cs/klimatym/distribucni-analyza-dopadu-energeticke-krize-na-ceske-domacnosti/>
- 3 https://hnutiduha.cz/sites/default/files/publikace/2023/01/soc_bydleni_finalni_jedna_strana_opr.pdf
- 4 https://socialnibydeni.mpsv.cz/download/dokumenty/124-ech_2023_dpi250-2.pdf
- 5 https://hnutiduha.cz/sites/default/files/publikace/2023/01/soc_bydleni_finalni_jedna_strana_opr.pdf
- 6 <https://www.feantsa.org/en/report/2022/12/05/six-reports-lessons-from-a-year-of-research-on-fuel-poverty?bcParent=27>
- 7 https://negawatt.org/IMG/pdf/negawatt-scenario-2022_english-summary.pdf
- 8 Tomuto tématu jsme se podrobněji věnovali v naší publikaci: <https://re-set.cz/download/Publikace/Nejistezbydleni20a20energeticka%20chudoba.pdf>
- 9 <https://denikreferendum.cz/clanek/35055-brnensky-novy-liskovec-ukazuje-cestu-jak-modernizovat-panelaky>
- 10 <https://participativnibydeni.cz/>
- 11 https://www.mpo.gov.cz/assets/cz/energetika/strategicke-a-koncepcni-dokumenty/2022/6/Posouzeni-dekarbonizace-dalkoveho-vytapeni-v-Cesku_final.pdf
- 12 <https://eru.gov.cz/rocnizprava-o-provozu-teplarenskych-soustav-cr-za-rok-2022>
- 13 <https://www.mdpi.com/2071-1050/13/6/3370>
- 14 https://www.epsu.org/sites/default/files/article/files/Going%20Public_EPSU-PSIRU%20Report%202019%20-%20EN.pdf
- 15 <https://zivotpouhli.sk/>
- 16 https://frankbold.org/sites/default/files/publikace/lokální_obnovitelné_teplo_jako_budoucnost_teplorenstvi_v2.pdf
- 17 https://commons.wikimedia.org/wiki/File:Generations_of_district_heating_systems_EN.svg#/media/File:Generations_of_district_heating_systems_EN.svg
- 18 <https://www.tni.org/en/publication/the-future-is-public-democratic-ownership-of-public-services>
- 19 <https://publicfutures.org/>
- 20 <https://publicfutures.org/en/cases/>
- 21 https://www.tni.org/files/publication-downloads/chapter_8_reclaiming_public_services_2908.pdf
- 22 https://rosalux.cz/wp-content/uploads/2022/03/voda_web_02_02.pdf
- 23 <https://re-set.cz/download/Publikace/Cesty-k-pravu-na-energii.pdf>
- 24 <https://re-set.cz/download/Publikace/Cesty-k-pravu-na-energii.pdf>
- 25 <https://longreads.tni.org/nl/public-finance-chapter-12>
- 26 <https://ekolist.cz/cz/publicistika/nazory-a-komentare/oldrich-sklenar-dekarbonizace-teplarenstvi-aneb-teplo-jako-sluzba>
- 27 https://www.epsu.org/sites/default/files/article/files/PPPs_EN.pdf
- 28 <https://drive.google.com/file/d/15lYQoHbVeY7nOcnlcvdXgAEQ5SQEalub/view>
- 29 <https://energy-cities.eu/how-can-a-city-bring-vulnerable-people-closer-to-renewable-energy/>
- 30 <https://www.sousedstvi.cz/>
- 31 <https://szolidarisgazdasagkozpont.hu/sec-hungarian-workers-in-the-housing-energy-crisis-2024-eng.pdf>
- 32 To důkladněji popisujeme v naší publikaci *Ekonomika pro dobrý život*: <https://re-set.cz/download/Publikace/Ekonomika-pro-dobry-zivot.pdf>
- 33 <https://municipalpower.org/articles/nis-embarks-on-a-democratic-energy-transition-journey/>, <https://balkanenergynews.com/nis-is-empowering-citizens-within-its-energy-transition/>
- 34 Kristina Zindulková, příspěvek na Kulatém stole k dekarbonizaci bydlení, květen 2024, Brno
- 35 <https://www.siea.sk/podporne-programy/podpora-rozvoja-regionalnej-a-lokalnej-energetiky/>

O Re-setu

Re-set: Platforma pro sociálně-ekologickou transformaci je organizace, která (výzkumem, vzděláváním a organizováním) podporuje snahy směřující k novému hospodářskému modelu, který bude založený na spolupráci místo konkurence, péči místo vykořisťování a demokratických formách vlastnictví. Podporujeme sociální hnutí a iniciativy zdola, usilující o rozmanité změny k lepšímu ve všech oblastech života. Pomáháme lidem se organizovat a společně hledat a prosazovat cesty k dobrému životu pro všechny.

www.re-set.cz

info@re-set.cz

Tenhle systém potřebuje Re-set. Pojďme ho udělat společně! Podpořte naši práci svým darem <https://www.darujme.cz/projekt/1203521>

re → set

Text: Josef Patočka

Editace: Veronika Dombrovská

Korektura: Veronika Dvorská

Grafika a sazba: Kateřina Holá

Použité fotografie: archiv organizace

První vydání.

ISBN: 978-80-909229-2-1

Za konzultace, komentáře a připomínky děkujeme Veronice Murzynové (Centrum pro dopravu a energetiku), Kristině Zindulkové a Oldřichu Sklenářovi (Asociace pro mezinárodní otázky), stejně jako dalším účastnicím a účastníkům kulatého stolu o dekarbonizaci bydlení v květnu 2024 v Brně.

Publikaci **Tepló v našich rukou: význam veřejného a komunitního vlastnictví v řešeních krize bydlení a energetické chudoby** vydal Re-set: Platforma pro sociálně-ekologickou transformaci v roce 2024.

Publikace vznikla díky podpoře Heinrich Boell Stiftung Praha.



HEINRICH
BÖLL
STIFTUNG